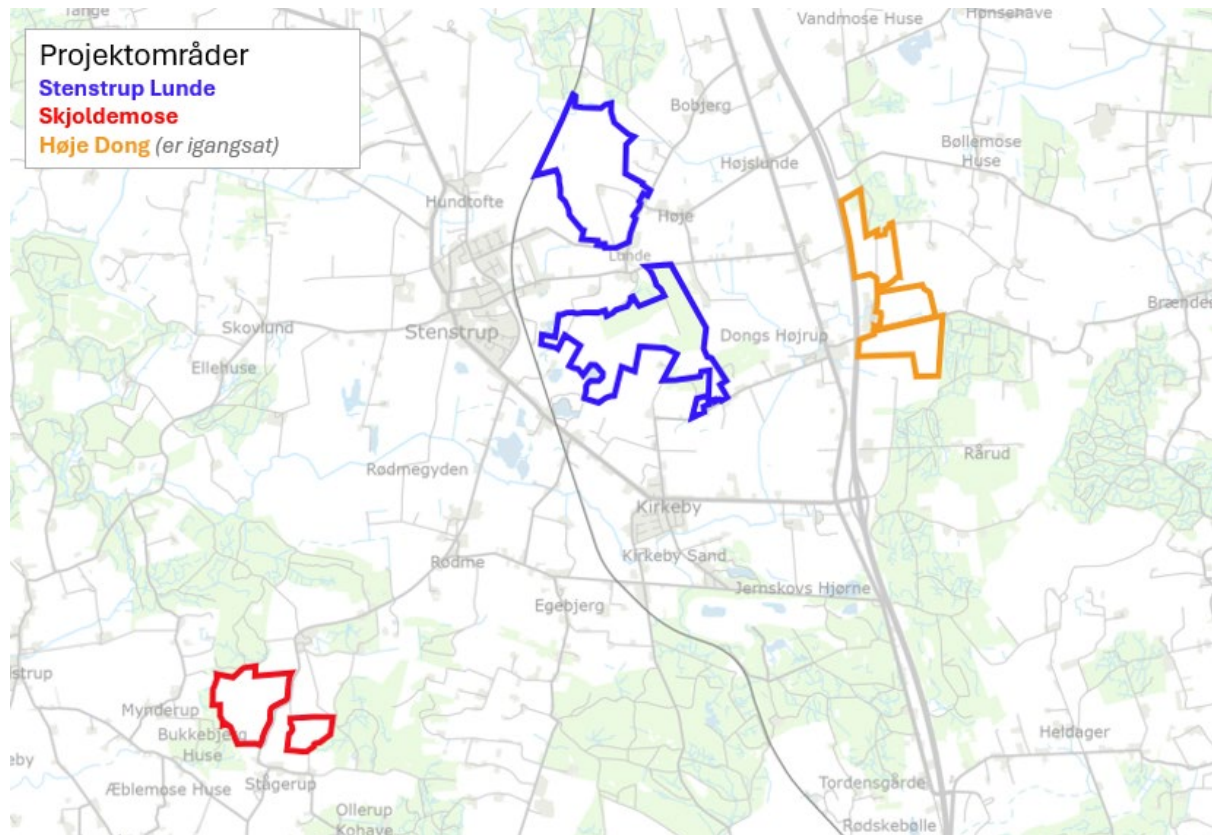


## Bilag 1: Indledende screening og vurdering af ansøgte hybridprojekter

Indledende screening og vurdering af hybridprojekt ved Skjoldemose og hybridprojekt ved Stenstrup-Lunde.



*Oversigtskort – Hybridprojekt Skjoldemose, Hybridprojekt Stenstrup-Lunde og Hybridprojekt ved Høje Dong.*

## Vurderingskriterier

I den indledende screening er der vurderet på de parametre, som er mulige at vurdere på så tidligt i en proces uden et gennemarbejdet projekt, herunder lovbundne begrænsninger og vedtagne ansøgningsriterier i Svendborg Kommune.

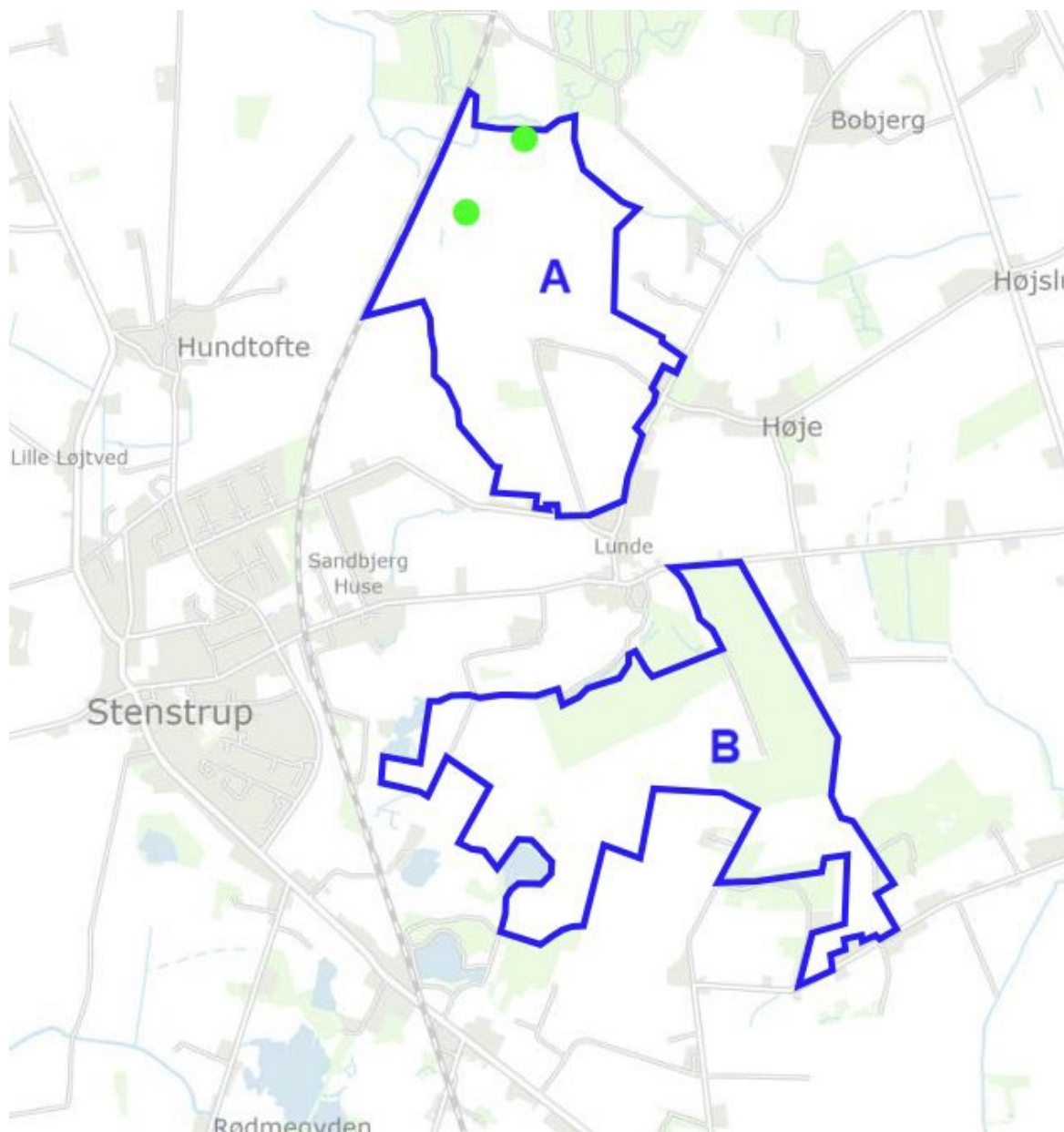
- Planlægning for nye vindmøller og hybridprojekter, skal indeholde mindst 2-3 vindmøller
- Nye VE-anlæg skal understøtte og fremme multifunktionel anvendelse
- Afstandskriterier til naboer og samlede bebyggelser
- Afstande til jernbaner og veje
- Landskabsforhold på overordnet niveau
- Naturforhold på overordnet niveau
- Mulighed for placering af rekreative forbindelser

Øvrige krav om nærmere landskabstilpasning, planteplaner, rekreative områder, vejadgange mv. kan ikke vurderes på nuværende stadie. Hensyn til skovbryn og indarbejdning af respektafstande til skove og natur skal håndteres i en landskabsplan, hvis kommunalbestyrelsen senere igangsætter planlægning for et af projekterne.

## Hybridprojekt Stenstrup-Lunde

2 vindmøller på ca. 160 m

Ca. 130 ha solceller fordelt på ca. 195 ha projektområde.



Oversigtskort – Hybridprojekt Stenstrup-Lunde

### Landskab og indpasning

Landskabskarakteren er præget af det flade til bølgede terræn med intensivt dyrkede marker, og er udpeget til at kunne tilpasses. Markante skovbevoksede bakkelandskaber danner en overordnet rumlig afgrænsning af området. Delområde A fremstår fortrinsvist åbent og i mellemstor skala med lange kig modsat delområde B, som er præget af mindre landskabsrum med et mere ekstensivt præg og høj andel af krat, hvilket stedvist skaber et meget lukket landskab i lille skala. Bevoksningen i området ligger uden at følge noget overordnet mønster og afgrænser således rum af varierende størrelse og form, hvilket giver landskabet et varieret udtryk.

Jernbanen Svendborg-Odense løber i delområde As vestlige afgrænsning, mens højspændingsledninger af varierende størrelse gennemskærer områdets centrale og østlige del. Lokalbyen Stenstrup og landsbyen Hundstrup ligger umiddelbart vest for projektområdet og landsbyen Lunde ligger mellem projektets to delområder. Umiddelbart vest for Stenstrup er opstillet tre vindmøller. Landskabets oprindelse som jordbrugslandskab og samspil mellem naturgrundlag og arealanvendelse afspejles stadig i karakteren, selvom den stedvist er præget af diffus byudvikling, tekniske elementer og den udvikling mod større markflader, som generelt præger jordbrugslandskabet.

Med baggrund i landskabets sammensatte karakter og på baggrund af den varierede skala vurderes landskabet at have en vis kapacitet/robusthed i forhold til ændringer. Landskabets bevoksningsstruktur giver mulighed for at afskærme nye anlæg ved etablering af beplantning og ved indpasning af byggeriet i områdets stedvist velafgrænsede landskabsrum.

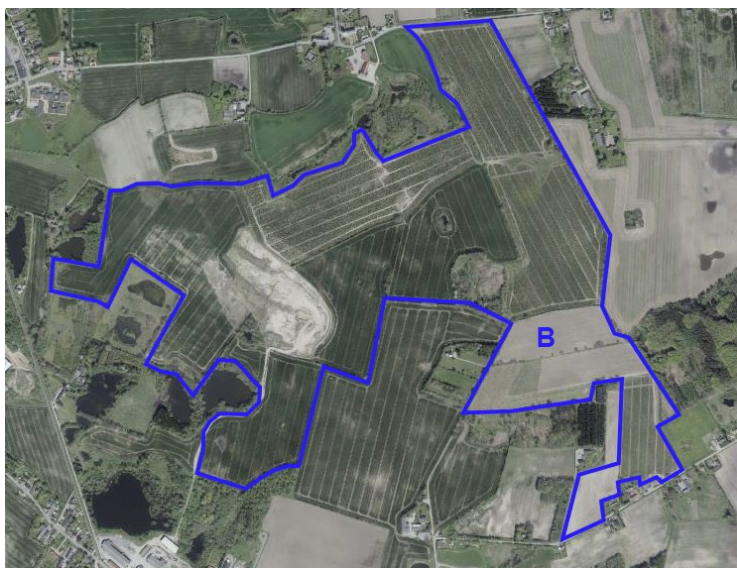
Det vurderes, at landskabet stedvist har kapacitet til etablering f.eks. større anlæg i forbindelse med eksisterende bebyggelse, under forudsætning af at de følges af skærmende beplantning og holdes lavt. Vindmøller bryder skalaen og kan ikke afskærmes. Dette er en generel udfordring med vindmøller uanset placering.

Øvrige landskabsrelaterede kriterier, som projektet skal vurderes i henhold til:

- Projektområdet ligger indenfor det statsligt udpegede geologiske interesseområde Egebjerg-Stenstrup. Afhængigt af en endelig indretning af projektområdet kan et større VE-anlæg her være i strid retningslinjen om, at de værdifulde geologiske områder som udgangspunkt bør friholdes for solcelleanlæg, der slører områdernes indbyrdes overgange og sammenhænge og/eller slører værdifulde profiler, herunder kystprofiler. Omvendt er det også muligt, at anlægget kan indrettes under hensyn til de geologiske interesser.







Oversigtskort – Hybridprojekt Stenstrup-Lunde

### **Afstande til naboer**

3 ejendomme inden for 4 x møllens højde (Aftaler om opkøb af ejendomme er underskrevet)

27 ejendom inden for 6 x møllens højde.

Der er 1807 beboere inden for 2000 m afstand af vindmøller.

68 ejendomme inden for 200 meter af solceller.

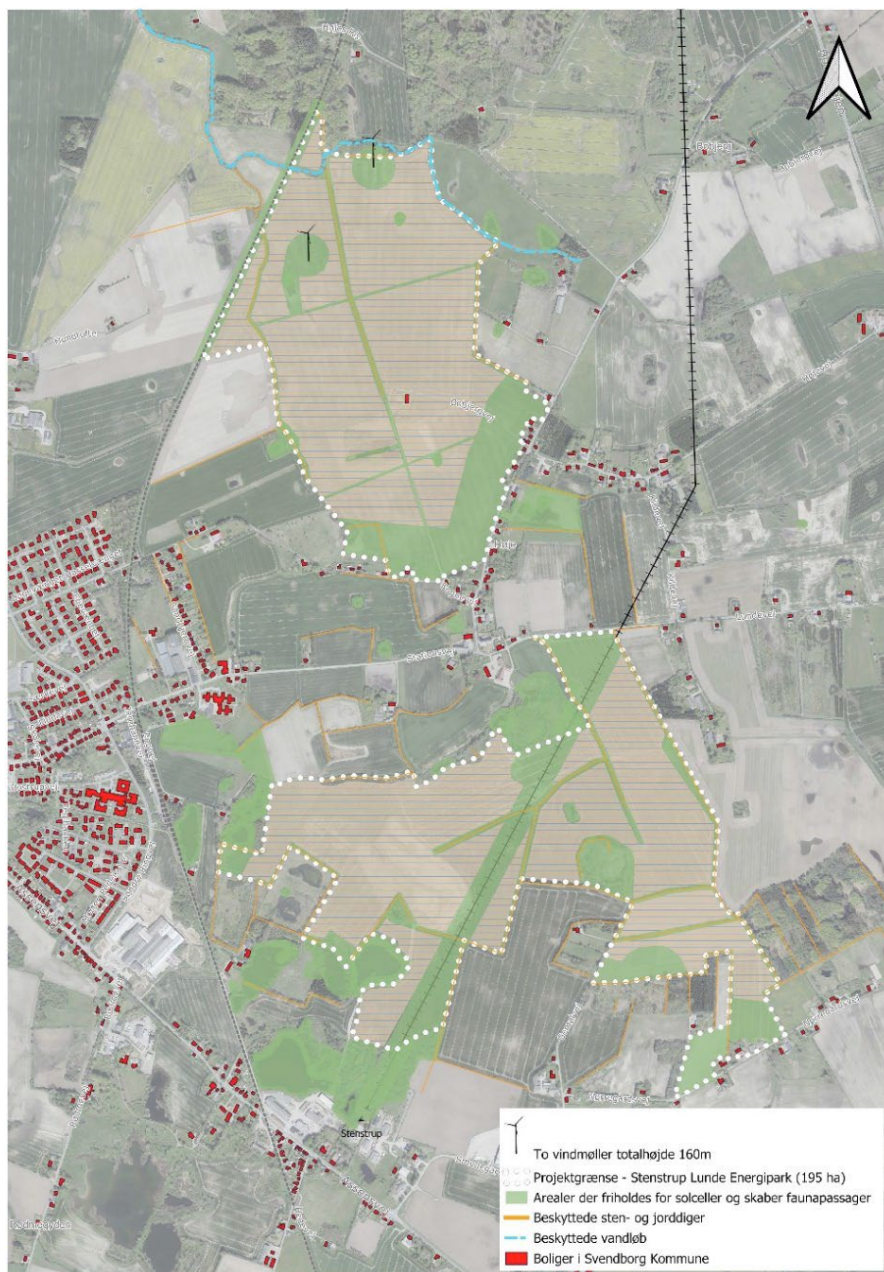
Ansøger er indstillet på, at projektet tilpasses, så retningslinjer fra Forslag til Kommuneplan 2025-2037 om afstande fra beboelse til solceller overholdes.

Der gøres opmærksom på, at en række beboelsesejendomme vil kunne opleve en akkumuleret påvirkning fra det ansøgte projekt og det allerede igangsatte VE projekt ved Høje Dong, se kort på s. 7.

### **Multifunktionel anvendelse**

Ansøger ønsker bl.a. at indarbejde mere natur, sikre adgang til ny natur, etablere nye levende hegn, nye lunde, frugthaver, vandhuller, alleer, områder der afgræsses, landskabsstier, udsigtstårn og rekreative tiltag. Ansøger ønsker at multifunktionelle tiltag indarbejdes efter dialog med naboer og lokalsamfund.

Note: Ansøger har været og er i løbende dialog med lokalområdet, hvor ønsker fra naboer og lokalsamfund indsamles og inddrages i forbindelse med tilpasning af projektet.



Ovenstående kort viser opstillers foreløbige udkast til en mulig dispositionsplan. Der er behov for tilpasninger ifht afstandskrav til naboer til solceller.

Midler til Grøn Pulje: ca. 19 millioner.

## Dronefotos fra projektområde



*Syd for Lunde Kirke – Del af delområde B - set fra syd mod nord*

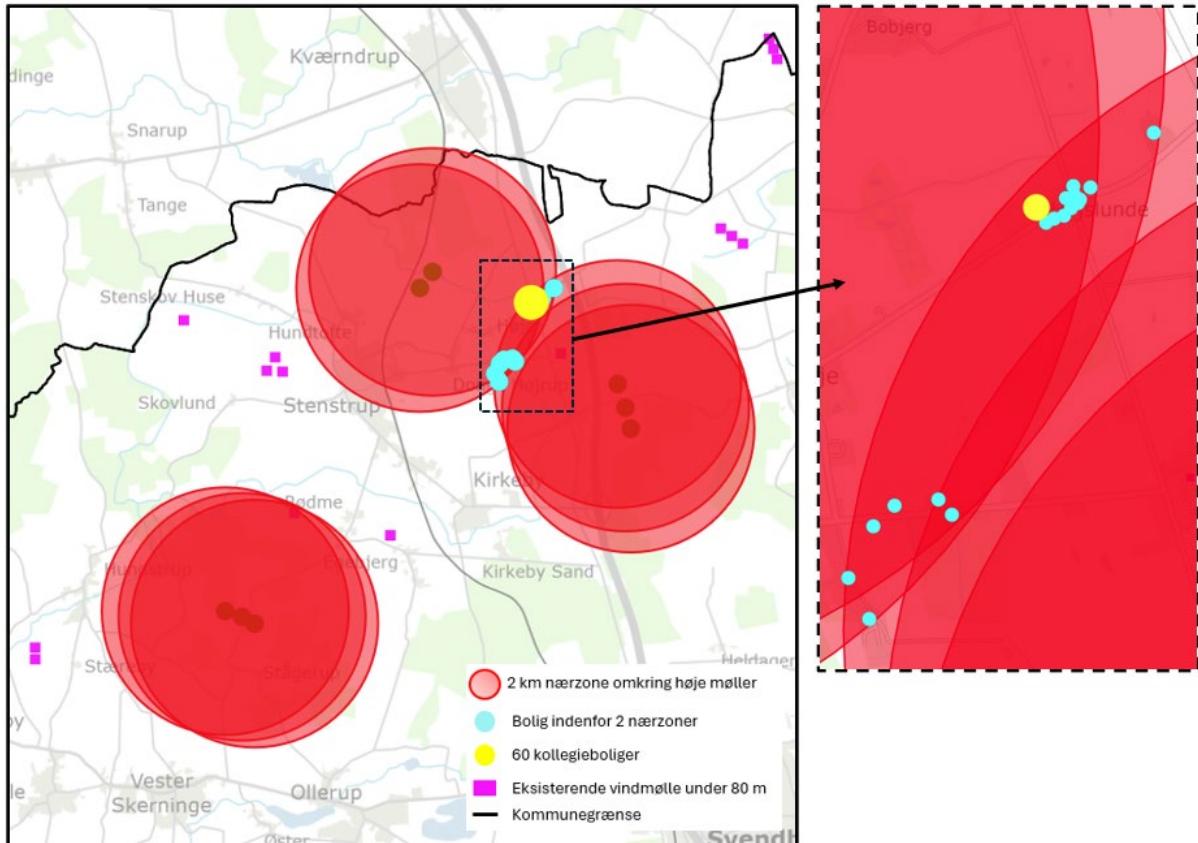


*Syd for Lunde Kirke - Set fra syd mod nord – mod delområde A*



## 2000 meters nærzone omkring ansøgte vindmøller

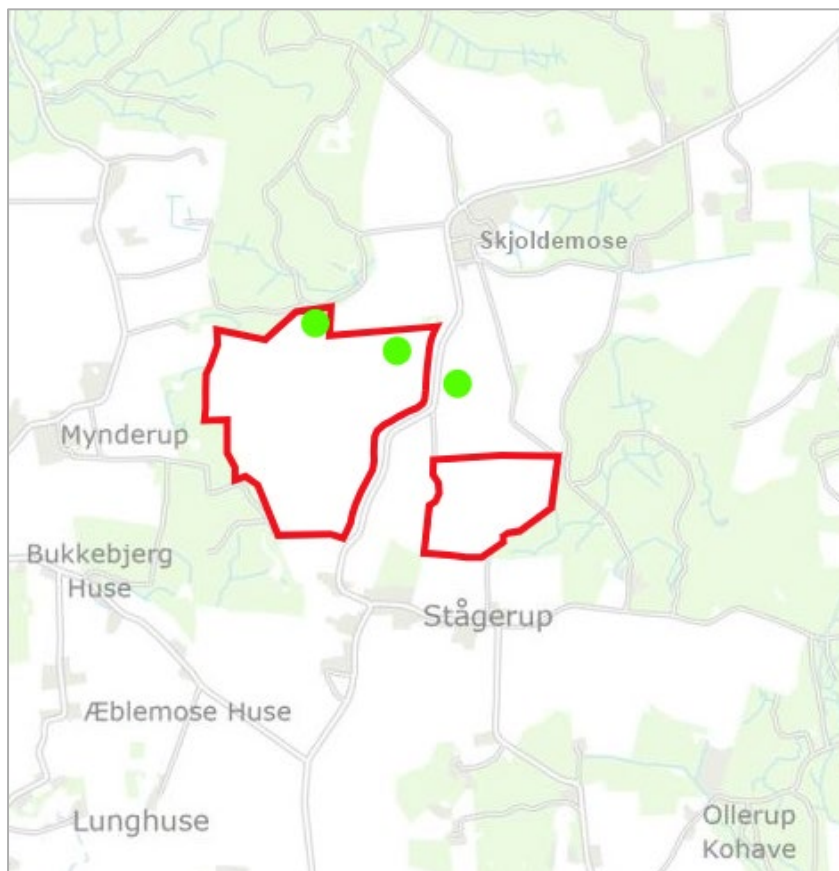
Akkumuleret påvirkning fra vindmøller ved Højde Dong og Stenstrup Lunde ses til højre



# Hybridprojekt Skjoldemose

3 vindmøller à ca. 118 m

Ca. 44 ha solceller (bruttoareal)



Oversigtskort – Hybridprojekt Skjoldemose

## Landskab og indpasning

Projektområdet er beliggende i et kuperet og uforstyrret hovedgårdslandskab uden tekniske anlæg. Projektområdet er beliggende i et område, der er udpeget til landskabeligt at kunne tilpasses og er delvist omkranset af beskyttet landskab mod nord og øst. Retningslinjerne for tilpasning lægger op til, at den eksisterende karakter kan forbedres ved kun at tillade bebyggelse og anlæg i tilknytning til eksisterende bebyggelse og i en skala, der underordner sig landskabskarakteren, samt at bebyggelse skal afskærmes mod landskabet med beplantning.

Landskabet omkring Skjoldemose præges af ubebyggede middelstore markflader, som afgrænses dels af stendiger dels større skovområder. Hovedgården og driftsbygningerne ligger tæt ved vejen og giver sammen med stendiger i markskel og den ubebyggede hovedgårdsjord en klar fornemmelse af at befinde sig i et fungerende og sammenhængende hovedgårdslandskab. Det fremstår som et sammenhængende kulturmiljø bestående af hoved- og driftsbygninger, parkanlæg og gamle stendiger langs vejene og i markskel på den ubebyggede hovedgårdsjord.

Landskabet omkring Skjoldemosegård, i form af store markflader, store bygninger, stendiger og markante skovbryn, er sårbart overfor ændringer, der vil sløre de karaktergivende elementer eller gøre skalaen i landskabet mindre. Landskabskarakteren er betinget af landbrugsmæssig drift af jorden, som sikrer åbne markflader. En driftsform, som forsat vil bevare dyrkningsfladerne åbne, er



central for landskabskarakteren. Terrænenformen domineres af øst/vestgående bakkestrøg, der danner en terrasse vendt mod det sydfynske øhav. Fra området er der udsyn til kystforlandet og det sydfynske øhav. Omvendt er der også indkig til projektområdet fra kystforlandet og det sydfynske øhav. Det vil ikke være muligt at afskærme anlægget set fra Rødmevej til og fra Skjoldemose, uden at afskære udsynet mod sydvest/vest over Hundstrup og længere i klart vejr. Set nedefra vest op mod bakkelandskabet vil det ikke være muligt at afskærme solcellefladerne med beplantningsbælter.

Tiltag der medfører ændringer i den eksisterende karakter skal undgås. De markante skovbryn og indkikket hertil skal opretholdes. Nye landskabselementer som vil bryde området's skala skal undgås.

Øvrige landskabsrelaterede kriterier, som projektet skal vurderes i henhold til:

- Nye solcelleanlæg skal jf. kommuneplanens retningslinjer som udgangspunkt placeres i tilknytning til; tekniske anlæg, infrastruktur i form af højspændingsnettet eller langs motorvej/jernbane. Dette opfylder projektet ikke. Vindmøller skal i udgangspunktet placeres mindst 1 gange møllens totalhøjde fra offentlig vej. Dette overholdes ikke, da møllen øst for Rødmevej er placeret 60-70 meter fra vejen og har en totalhøjde på 118 m.
- Projektområdet ligger indenfor det statsligt udpegede geologiske interesseområde Egebjerg-Stenstrup. Afhængigt af en endelig indretning af projektområdet kan et større VE-anlæg her være i strid retningslinjen om, at de værdifulde geologiske områder som udgangspunkt bør friholdes for solcelleanlæg, der slører områdernes indbyrdes overgange og sammenhænge og/eller slører værdifulde profiler, herunder kystprofiler. Omvendt er det også muligt, at anlægget kan indrettes under hensyn til de geologiske interesser.

Landskabet vurderes samlet set ikke egnet til placering af solceller og vindmøller.



**Afstande til naboer**

0 ejendomme inden for 4 x møllens højde.

0 ejendomme inden for 6 x møllens højde.

Der er 338 beboere inden for 2000 m afstand af vindmøller.

0 ejendomme inden for 200 meter af solceller.

Projektet følger retningslinjer om afstande fra beboelse til solceller.



Oversigtskort – Hybridprojekt Skjoldemose

### **Multifunktionel anvendelse**

Ansøger ønsker med projektet at forbedre naturen og indarbejde rekreative tiltag, herunder stier gennem projektområdet, give adgang til nye naturområder og skabe synergi med Øhavsstien. Ansøger ønsker hertil inputs fra naboer, lokalsamfund, interesseorganisationer og Svendborg Kommune.

Note: Ansøger har afholdt markvandring for naboer og lokalområde i projektområdet. Derfor er projektområdet reduceret og tilpasset ifht. den oprindelige ansøgning i januar 2025.

Midler til Grøn Pulje: ca. 7-8 millioner.



## Dronefotos fra projektområde



*Skjoldemose – Set fra nord mod syd*



*Skjoldemose – Set fra øst mod vest*